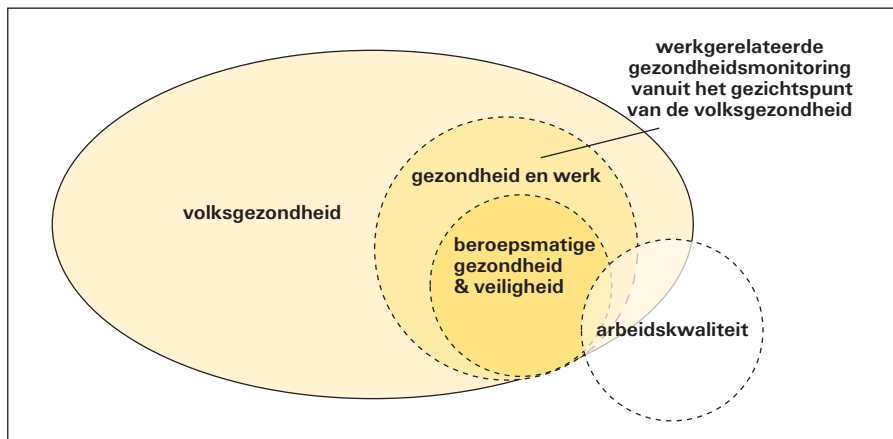


Impact van werk op de volksgezondheid

Zoals bekend is werk een van de meest bepalende factoren voor de gezondheidstoestand van de mens. Dit gegeven zou in Europese monitoringsystemen van de volksgezondheid zijn weerslag moeten krijgen.

Het WORKHEALTH project heeft om die reden een set indicatoren ontwikkeld die aangeven, welke uitwerking werk heeft op de volksgezondheid en die de implementatie van werkgerelateerde gezondheidsmonitoring op Europees niveau moeten vergemakkelijken.

Voor dit project werd de omvang van werkgerelateerde gezondheidsmonitoring gedefinieerd in relatie tot andere, reeds ingevoerde monitoringsystemen, met name op het gebied van de beroepsmatige gezondheid & veiligheid en dat van de arbeidskwaliteit. Dit wordt geïllustreerd in afbeelding 1.



Afbeelding 1: Omvang van werkgerelateerde gezondheidsmonitoring gezien vanuit het gezichtspunt van de volksgezondheid.

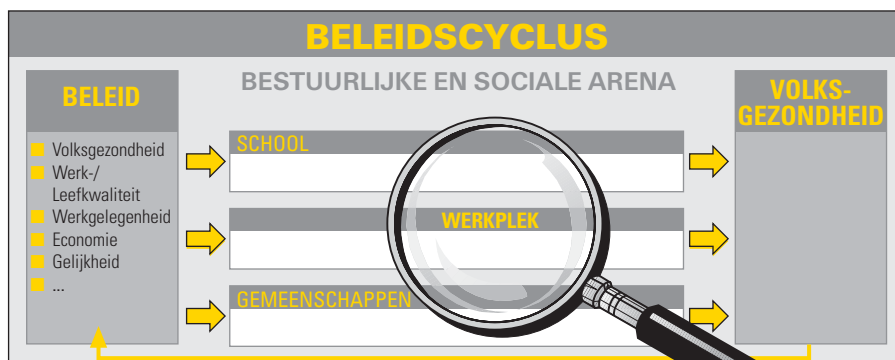
Gezondheidsmonitoring als beleidscyclus

Werkgerelateerde gezondheidsmonitoring dient een overzicht van de gezondheidstoestand van de actieve beroepsbevolking te verschaffen. Met behulp van deze informatie kunnen de noodzakelijke stappen worden ondernomen en aanbevelingen voor werkgerelateerde gezondheidsmaatregelen worden gedaan. Gezondheidsmonitoring kan en moet door beleidsmakers worden gehanteerd als hulpmiddel om specifieke doelstellingen te formuleren en de implementatie van deze doelen aan te sturen. Er dient te worden voorzien in een algemeen actieplan voor uiteenlopende settings, zoals werkplekken, gemeenschappen of scholen, waarbij op hoog niveau ontwikkeld strategisch beleid wordt aangepast aan de specifieke settings en relevante maatregelen geïntroduceerd worden die uiteindelijk van invloed zijn op de mensen binnen die kaders en op de volksgezondheid in zijn algemeenheid. De daaruit resulterende impact op de gezondheid is wederom van invloed op nieuw beleid. Dit proces kan worden aangeduid als een beleidscyclus (afbeelding 2).

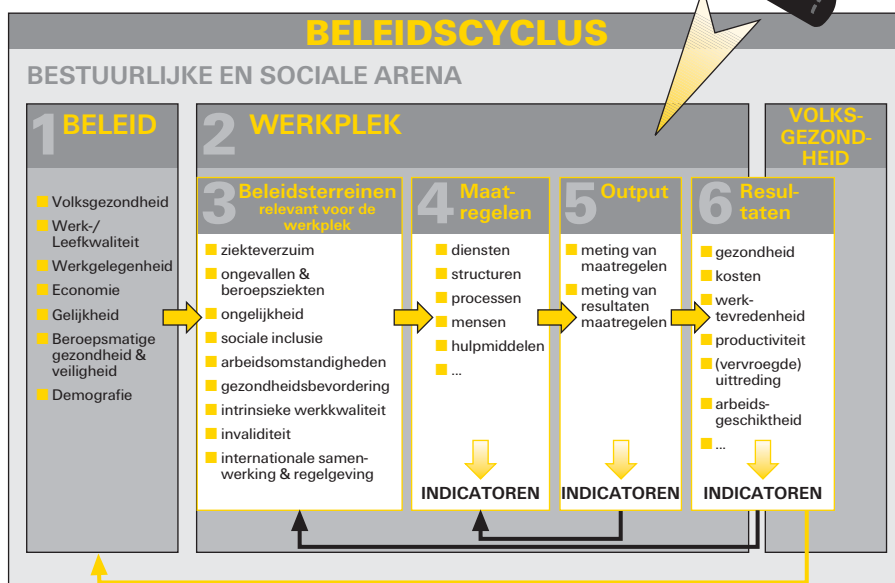
Onderstaand beleidscyclus-schema is specifiek ontworpen voor de werkplek als setting (afbeelding 2).

De volgende beleidsmaatregelen zijn momenteel voor de werkplek en de uitwerking op de volksgezondheid het meest relevant:

- optimalisering van het ziekteverzuimmanagement
- preventie van bedrijfsongevallen & beroepsziekten
- vermindering van gezondheidsverschillen
- bevordering van sociale inclusie
- verbetering van de arbeidsomstandigheden
- ondersteuning van gezondheidsbevordering
- verhoging effectiviteit disability management
- verbetering van de intrinsieke werkkwaliteit
- verbetering van afspraken inzake internationale samenwerking en regelgeving



Afbeelding 2: De beleidscyclus in verschillende settings.



Afbeelding 3: Een model van cyclisch beleid met werkgerelateerde gezondheidsmonitoring vanuit gezichtspunten van de volksgezondheid. Dit model toont het terrein van werk en gezondheid binnen de context van de bredere politieke omgeving: De bestuurlijke/sociale arena formuleert beleidsmaatregelen (1) met een breed bereik (b.v. volksgezondheid, leefkwaliteit, gelijkheid, beroepsgezondheid & -veiligheid etc.). Deze maatregelen omvatten tevens beleid dat relevant is voor de werkplek (2), zoals "vermindering van ongelijkheden op het gebied van de gezondheid", "optimalisering van het ziekteverzuimmanagement" of "verbetering van de arbeidsomstandigheden" (3), die vervolgens een substantiële impact op de gezondheid van het personeelsbestand hebben. Dit proces kan worden bewaakt in het kader van een werkgerelateerd gezondheidsmonitoring systeem. Indicatoren reflecteren de maatregelen (4) die op de werkplek worden verricht, de output (5) en het uiteindelijke resultaat (6).

Beleidscyclus voor ziekteverzuimmanagement

Hoe werkt het geschetste cyclisch beleid voor werkgerelateerde gezondheidsmonitoring nu concreet ten aanzien van bijvoorbeeld ziekteverzuim? Geconfronteerd met hoge ziekteverzuimcijfers kan een regering maatregelen invoeren ter preventie van beroepsziekten (door bijvoorbeeld maatregelen ter bevordering van de gezondheid op de werkplek te promoten of training van het management te doen verzorgen) en een vroegere hervatting van het werk door zieke mensen te vergemakkelijken (b.v. door de noodzaak voor revalidatie in een vroeg stadium vast te doen stellen). De arbeidsomstandigheden zullen daardoor verbeteren, revalidatie geschiedt op een vroeger tijdstip en de werknemers genieten een betere levenskwaliteit. Het uiteindelijke effect voor de volksgezondheid is vermindering van het ziekteverzuim en gerelateerde kosten. Al deze stadia kunnen in een werk-gerelateerd gezondheidsmonitoring-systeem worden gereflecteerd. Voor elk gebied zijn indicatoren beschikbaar, waarmee het cyclisch beleid in kwestie op de hierboven beschreven wijze kan worden gemonitord.

Beknopte lijst van indicatoren, aanbevolen door WORKHEALTH

Om werkgerelateerde gezondheidsmonitoring op Europees niveau te kunnen introduceren, dient men te beschikken over een overzichtelijk aantal bruikbare indicatoren. Deze staan aangegeven in onderstaande beknopte tabel. Deze indicatoren zijn geselecteerd door experts en beoordeeld vanuit verschillend gezichtspunt, waaronder dat van de volksgezondheid, beroepsmatige gezondheid & veiligheid, de arbeidsinspectie en de sociale verzekeringen. De indicatoren voor wat betreft de gezondheid en de resultaten van het gezondheidssysteem geven een beeld van de effecten van de arbeidsomstandigheden. Tot op zekere hoogte dienen de indicatoren derhalve naar economische sectoren en beroepen gestratificeerd te worden, opdat getoond kan worden, hoe ziekten aan werk gerelateerd zijn. Met behulp van de voorgestelde beknopte lijst kan werkgerelateerde gezondheidsmonitoring een ruwe indicatie geven van nationale en Europese problemen met betrekking tot de gezondheid op het werk. Daarna kan een meer gedetailleerde analyse plaatsvinden, op basis waarvan actieplannen kunnen worden opgesteld.

Vergelijkbaarheid van de gegevens

Vergelijkingen tussen de beschikbare gegevens dienen met de nodige voorzichtigheid te worden gemaakt. Routinematig verzamelde gegevens, b.v. over beroepsziekten, ongevallen op het werk of ziekteverzuim, kunnen in sterke mate van structuren en organisatievormen in het desbetreffende gebied alsmede van overige plaatselijke parameters afhankelijk zijn en per land verschillen. Daar staat tegenover, dat landenoverkoepelende gegevens, afkomstig uit enquêtes zoals de Europese enquête naar arbeidsomstandigheden, doorgaans minder verstoord zijn, ofschoon culturele verschillen de uitkomstenpatronen ook hier kunnen beïnvloeden. Deze problemen dienen in aanmerking te worden genomen, wanneer vergelijkingen tussen landen op basis van de bovengenoemde indicatoren worden gemaakt. Het verdient daarom aanbeveling, in plaats daarvan wijzigingen in trends over een bepaalde periode per land te monitoren.

Tabel 1: Beknopte lijst van indicatoren

Generieke indicatoren	Operationele indicatoren	Datahouder
ongevallen op het werk	zie ESAW voor operationele definities; b.v. incidentie van ernstige ongevallen op het werk	Eurostat
beroepsziekten	zie EODS voor operationele definities; b.v. aantal erkende beroepsziekten naar economische activiteit en ziektes per 100.000 werknemers, gemonitord door het signaleringssysteem	Eurostat
werk-gerelateerde gezondheidsrisico's	% werknemers dat van mening is dat hun gezondheid gevaar loopt in verband met risico's tijdens het werk	Europese Stichting
ziekteruim	% afwezige werknemers in referentieweek wegens ziekte, letsel of tijdelijke handicap	Eurostat
invaliditeit	b.v. relatieve waarschijnlijkheid van beroepsuitoefening voor diegenen met een geringe of geen handicap in vergelijking met werknemers met een ernstige handicap; % werknemers dat aangeeft te kampen met langdurige gezondheidsproblemen of invaliditeit naar beroepscategorie	Eurostat
optreden van ziekten	sterfte (prevalentie of incidentie) naar ICD hoofdgroepen gestratificeerd naar beroepen en economische sectoren	momenteel geen gegevens beschikbaar
werkkwaliteit	b.v. indicatoren voor uiteenlopende aspecten van de arbeidsomstandigheden (fysieke arbeidsomstandigheden, psychische arbeidsomstandigheden, werkautonomie, werkdensiteit)	Eurostat; Europese Stichting
Gezondheidsbevorderende maatregelen op de werkplek	b.v. % van ondernemingen dat gezondheidsbevorderende maatregelen op de werkplek uitvoert	momenteel geen gegevens beschikbaar
reïntegratie/revalidatie	b.v. % of ondernemingen/instanties die maatregelen nemen voor reïntegratie van personeel (met name gehandicapt personeel), zodra dit na langdurig ziekteverlof het werk hervat	momenteel geen gegevens beschikbaar
naleving van OSH voorschriften	b.v. % van ILO OHS conventies geratificeerd door de lidstaten; % van ondernemingen die voldoen aan een wettelijke bepaling	ILO
Uitgaven voor maatregelen t.b.v. beroepsmatige gezondheid & veiligheid	b.v. % van totale gezondheidsuitgaven of % van BNP	momenteel geen gegevens beschikbaar

Afkortingen: EODS = European Statistics on Occupational Diseases, ESAW = European Statistics on Accidents at Work, ILO = International Labour Organization

Experts uit 14 Europese landen namen deel aan de projectgroep. Een en ander werd gecoördineerd door de BKK Bundesverband, Duitsland. Het verslag en aanvullende informatie zijn verkrijgbaar via WORKHEALTH@bkk-bv.de and www.enwhp.org (search term: WORKHEALTH)
Het project WORKHEALTH werd gesteund door de Europese Commissie (2002-2004). Noch de Europese Commissie, noch personen optredend namens de Commissie zijn verantwoordelijk voor het verdere gebruik van deze informatie. Print: 2005